

Download "Smart Life App"



- Download the Smart Life APP from the Apple App Store or Google Play Store, or by scanning the QR code.

Note: The free app is compatible with mobile devices that support iOS 8.0 above, and Android 4.4 above.

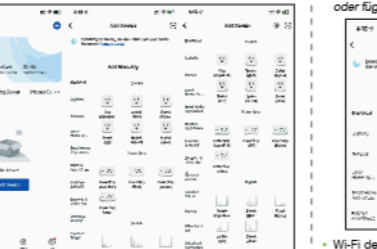
- Lade die Smart Life APP aus dem Apple App Store oder dem Google Play Store herunter oder scanne den QR-Code.

How to Pair with "Smart Life App"

Verbindung zur "Smart Life App" herstellen

- Top "Add Device" or the plus icon (+) in the top right corner on the Home Page to access the device addition page. In the "Add Device" tab that appears, devices can be automatically detected or manually added. To enable automatic detection, the app needs Wi-Fi and Bluetooth permissions.
- Tippe auf "Gerät hinzufügen" oder das Plus-Symbol (+) in der oberen rechten Ecke der Startseite, um die Einrichtungsseite zu öffnen. Im Tab "Gerät hinzufügen" können Geräte automatisch erkannt oder manuell hinzugefügt werden. Für die

automatische Erkennung benötigt die App die Berechtigungen für WLAN und Bluetooth.



Automatically Add Devices

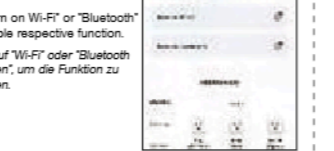
Geräte automatisch hinzufügen

- This method allows for simultaneous searching of multiple devices, including Wi-Fi devices, Bluetooth gateways and mesh devices, Zigbee gateways, and Zigbee devices connected to the gateway. All detected devices can be added with a single tap.
- Das Verfahren ermöglicht das gleichzeitige Suchen mehrerer Geräte, darunter Wi-Fi-Geräte, Bluetooth-(Mesh-)Geräte, Zigbee-Zugangspunkte und Zigbee-Geräte, die mit dem Zugangspunkt verbunden sind. Alle gefundenen Geräte können mit einem einzigen Tipp hinzugefügt werden.
- If the search times out and no devices are found, follow the troubleshooting instructions and try again, or attempt to manually add devices.

Wenn die Suche abläuft und keine Geräte gefunden werden, folge den Anweisungen zur Fehlersuche und versuche es erneut oder füge die Geräte manuell hinzu.



- Wi-Fi devices can be found only when Wi-Fi is enabled. Nearby Bluetooth devices can be found only when Bluetooth is enabled.
- WLAN-Geräte können nur gefunden werden, wenn das WLAN aktiviert ist, und nahegelegene Bluetooth-Geräte können nur gefunden werden, wenn Bluetooth aktiviert ist.



- If a Gateway is added to the app, it will be recognized to pair sub-devices. If multiple gateways exist, a dialog box will appear to select one.
- Wenn ein Zugangspunkt zur App hinzugefügt wurde, wird er erkannt, um Untergeräte zu koppeln. Bei mehreren Verbindungen erscheint ein Auswahlfenster.



- To expedite pairing with Bluetooth devices, the app supports automatic discovery of nearby devices. When the home management page opens, the app automatically searches for Bluetooth devices awaiting pairing and displays them in a dialog box. Users can select "Do not add" or "Go to add" to decide whether to add these Bluetooth devices. Ensure that Bluetooth is enabled and devices are ready for pairing during the search.

- Um das Koppeln mit Bluetooth-Geräten zu beschleunigen, unterstützt die App die automatische Erkennung nahegelegener Geräte. Wenn die Verwaltungsseite geöffnet wird, sucht die App automatisch nach Bluetooth-Geräten, die für das Koppeln bereit sind, und zeigt sie in einem Dialogfeld an. Benutzer können "Nicht hinzufügen" oder "Hinzufügen" wählen, um zu entscheiden, ob diese Bluetooth-Geräte hinzugefügt werden sollen. Stelle sicher, dass Bluetooth aktiviert ist und die Geräte während der Suche für das Koppeln bereit sind.

- When the indicators on Narrowband Internet of Things (NB-IoT), Wi-Fi, and Bluetooth devices blink rapidly, they can be added using the automatic search method. To use this method, prepare a Wi-Fi network, as only 2.4 GHz networks are supported.

- Wenn die Anzeigen bei Narrowband Internet of Things (NB-IoT), WLAN und Bluetooth-Geräten schnell blinken, können diese Geräte über die automatische Suchmethode hinzugefügt werden. Bereite ein WLAN-Netzwerk vor, da nur 2,4 GHz Netzwerke unterstützt werden.



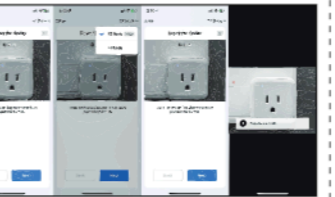
Manually Add Wi-Fi Devices

Manuell Wi-Fi-Geräte hinzufügen

- Select a device type. Enter the password on the next page to connect to the 2.4 GHz Wi-Fi. Location permission must be granted to automatically find Wi-Fi networks.
- Wählen Sie einen Gerätetyp aus. Geben Sie auf der nächsten Seite das Passwort für das 2,4 GHz-WLAN ein. Die Standort-Berechtigung muss erteilt werden, um Wi-Fi-Netzwerke automatisch zu finden.

- The app offers two pairing modes: Wi-Fi Easy Connect (EZ) as the default and Access Point (AP) as an alternative. Users can switch between modes using the drop-down list in the top-right corner. Tapping the camera icon in the reset device dialog box provides access to a video tutorial.

- Die App bietet zwei Koppelmöglichkeiten: Wi-Fi Easy Connect (EZ) als Standard und Access Point (AP) als Alternative. Benutzer können im oberen rechten Bereich zwischen den Modi wechseln. Durch Tippen auf das Kamerasymbol im Dialogfeld „Gerät zurücksetzen“ erhalten sie Zugriff auf ein Video-Tutorial.



Manually Add in EZ mode

Manuell hinzufügen im EZ Modus

- Follow the instructions to enable the indicator to blink rapidly.
- Folge den Anweisungen, um die Anzeige zum schnellen Blinken zu aktivieren.



- Select "Confirm the indicator is blinking rapidly" and tap "Next." The first two figures show the pairing process. Users can customize device names and specify the room. A device name can be up to 64 characters long. If pairing fails, use the troubleshooting tips in the third figure. Online customer service is available for additional support.
- Bestätige, dass die Anzeige schnell blinkt, und tippe auf "Weiter." Die ersten beiden Abbildungen zeigen den Koppelungsprozess. Du kannst die Gerätenamen anpassen und den Raum festlegen. Ein Gerätename darf maximal 64 Zeichen lang sein. Bei Koppelungsfehlern nutze die Tipps in der dritten Abbildung von links. Zusätzlich ist Online-Support verfügbar.



Manually Add in AP-Mode

Manuell hinzufügen im AP-Modus

- For a dual-band network, use AP mode to add devices. Follow the instructions to make the indicator blink slowly, select "Confirm the indicator is blinking slowly," and tap "Next."
- Bei einem Dualband-Netzwerk kann der AP-Modus verwendet werden, um Geräte hinzuzufügen. Folge den Anweisungen, um die Anzeige langsam blinken zu lassen, wähle "Bestätigen, dass die Anzeige langsam blinkt" und tippe auf "Weiter."



- In AP mode, go to the Wi-Fi settings on your phone and look for the Wi-Fi hotspot that starts with "SmartLife."
- Gehe im AP-Modus zu den WLAN-Einstellungen deines Mobiltelefons und suche den WLAN-Hotspot, der mit "SmartLife" beginnt.

Manually Add Zigbee Devices

Zigbee Geräte manuell hinzufügen

- Before adding Zigbee devices, a gateway must be added. Tap "Add Device" on the Home page, then select "Gateway Control" in the left navigation pane and choose a gateway. Power on the gateway and connect it to the router using an Ethernet cable.
- Bevor Zigbee-Geräte hinzugefügt werden können, musst du ein Gateway hinzufügen. Tippe auf "Gerät hinzufügen" auf der Startseite, wähle dann im linken Navigationsbereich "Gateway-Steuerung" und anschließend ein Gateway aus. Schalte das Gateway ein und verbinde es mit einem Ethernet-Kabel mit dem Router.

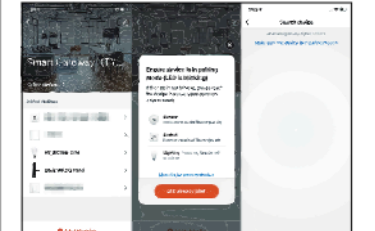


- Ensure that both the mobile phone and the gateway are on the same local area network (LAN) and that the mobile phone is connected to a 2.4 GHz Wi-Fi network.
- Stelle sicher, dass Mobiltelefon und Gateway im selben Netzwerk (LAN) sind und das Mobiltelefon mit einem 2,4 GHz WLAN verbunden ist.



Once the gateway is added, you can add any connected Zigbee device. Just go to the gateway page and tap "Add Subdevice." The steps for adding Zigbee devices are the same as for Wi-Fi and Bluetooth devices. The latest app version supports automatic discovery of nearby devices, allowing to add multiple devices to the gateway in bulk.

Nachdem das Gateway hinzugefügt wurde, kannst du jedes damit verbundene Zigbee-Gerät hinzufügen. Gehe zur Gateway-Seite und tippe auf "Untergerät hinzufügen." Die Schritte zum Hinzufügen des Zigbee-Geräts sind die gleichen wie beim Hinzufügen von Wi-Fi- und Bluetooth-Geräten. Die neueste App-Version unterstützt die automatische Erkennung naher Zigbee-Geräte, sodass du mehrere Geräte gleichzeitig zum Gateway hinzufügen kannst.



If the gateway is faulty, replace it with a new one. All devices and scenes configured for the damaged gateway will be synchronized to the new gateway. To replace the damaged gateway, tap "Replace Damaged Gateway" on the management page, then enter the SN code or device ID of the new gateway.

Wenn das Gateway defekt ist, ersetze es durch ein neues. Alle Geräte und Szenen, die für das defekte Gateway konfiguriert sind, werden mit dem neuen Gateway synchronisiert. Tippe auf der Verwaltungsseite auf "Defektes Gateway ersetzen" und gib dann die SN-Nummer oder die Geräte-ID des neuen Gateways ein.



After a successful connection, return to the app to start pairing. Some devices may use a custom name for their Wi-Fi hotspots. Ensure the mobile phone is connected to a 2.4 GHz Wi-Fi network.

Nach einer erfolgreichen Verbindung kehrst du zur App zurück, um mit dem Koppeln zu beginnen. Einige Geräte verwenden möglicherweise einen benutzerdefinierten Namen für ihre WLAN-Hotspots. Stelle sicher, dass das Mobiltelefon mit einem 2,4 GHz-WLAN verbunden ist.



The device pairing page reappears in the app, allowing the pairing process to continue. After adding the device, users can customize its name and specify the room, where it is located, with a max. length of 64 characters. If pairing fails, refer to the troubleshooting tips in the third figure from left.

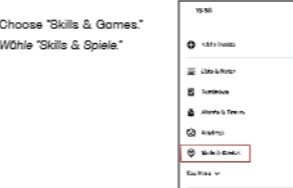
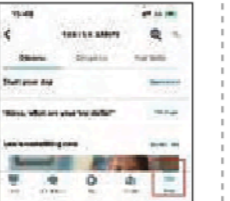
Die Seite zur Gerätekopplung der App erscheint erneut, und die Kopplung wird fortgesetzt. Nach dem Hinzufügen kannst du den Gerätenamen anpassen, der maximal 64 Zeichen lang sein darf, und den Raum angeben, in dem sich das Gerät befindet. Bei Koppelungsfehlern beachte die Tipps in der dritten Abbildung von links.



How to Link Smart Life to Alexa Wie man Smart Life mit Alexa verknüpft

1 Open the Alexa app, log into your account, and click on the menu in the lower right corner of the screen.

Öffne die Alexa-App, melde dich bei deinem Konto an und klicke auf das Menü in der unteren rechten Ecke des Bildschirms.



2 Choose "Skills & Games." Wähle "Skills & Spiele."

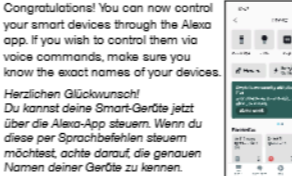
3 Tap the search icon in the upper right corner and enter "Smart Life." Tippe auf das Suchsymbol in der oberen rechten Ecke und gib "Smart Life" ein.



4 Select "Enable" to link the Smart Life skill to your Alexa account and follow the prompts to log in. Wähle "Aktivieren," um die Smart Life-Funktion mit deinem Alexa-Konto zu verknüpfen, und folge den Anweisungen zum Einloggen.



5 Check if your account has been linked by going to "Settings." Überprüfe, ob dein Konto verknüpft ist, indem du zu den "Einstellungen" gehst.

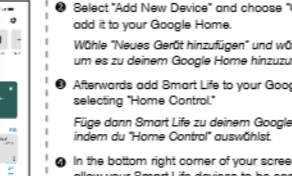
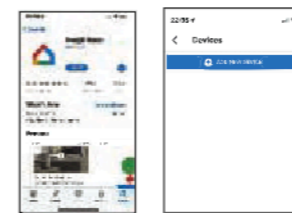


6 Congratulations! You can now control your smart devices through the Alexa app. If you wish to control them via voice commands, make sure you know the exact names of your devices. Herzlichen Glückwunsch! Du kannst deine Smart-Geräte jetzt über die Alexa-App steuern. Wenn du diese per Sprachbefehlen steuern möchtest, achte darauf, die genauen Namen deiner Geräte zu kennen.

How to Link to Google Home Wie man mit Google Home verknüpft

1 Open the Google Home app, log into your account, and select the menu button in the top left corner. Then, select "Devices."

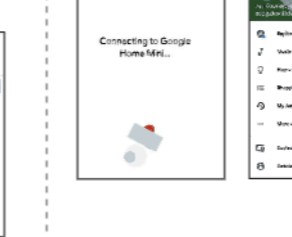
Öffne die Google Home-App, melde dich bei deinem Konto an und wähle die Menüaste in der oberen linken Ecke des Bildschirms. Wähle dann "Geräte."



2 Select "Add New Device" and choose "Google Assistant" to add it to your Google Home. Wähle "Neues Gerät hinzufügen" und wähle "Google Assistant" um es zu deinem Google Home hinzuzufügen.

3 Afterwards add Smart Life to your Google Assistant by selecting "Home Control." Füge dann Smart Life zu deinem Google Assistant hinzu, indem du "Home Control" auswählst.

4 In the bottom right corner of your screen, tap the "+" icon to allow your Smart Life devices to be controlled through Google Assistant. Tippe in der unteren rechten Ecke des Bildschirms auf das "+"-Symbol, um Smart Life-Geräte über Google Assistant steuern zu können.



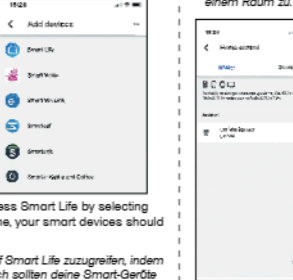
5 Select Smart Life and enter your set account details. Wähle Smart Life und gib deine Kontodaten ein.



6 Give Google permission to access Smart Life by selecting the "Authorize" button. Once done, your smart devices should be connected to Google Home. Gib Google die Berechtigung, auf Smart Life zuzugreifen, indem du auf "Autorisieren" tippst. Danach sollten deine Smart-Geräte mit Google Home verbunden sein.



7 Set a name for your smart device and assign it to a room. Lege einen Namen für dein Smart-Gerät fest und weise es einem Raum zu.



8 Voilà! Your Google Home/Assistant is now linked to your smart devices via Smart Life! Voilà! Dein Google Home/Assistant ist jetzt über Smart Life mit deinen Smart-Geräten verbunden!

Specifications Spezifikationen	
Material – Material	PC V0 – fire retardant feuerschamend
Rated Voltage – Nennspannung	AC 230V
Max. Current – Max. Strom	16A
Max. Load – Max. Last	3680W (AC230V)
Input Voltage & Frequency – Eingangsspannung & -frequenz	AC100V-240V 50/60Hz
Working Temp. – Betriebstemperatur	-20~50°C
Support System – Unterstützungssystem	Android 4.4 & iOS 8.0 and above – oder höher
Wi-Fi Standard – Wi-Fi-Standard	IEEE 802.11 b/g/n; 2.4GHz
Security mechanism – Sicherheitsmechanismus	WPA / WPA2
Encryption type – Verschlüsselungstyp	WEP / TKIP / AES
USB Output – USB Ausgang	2x USB-A: 3.1A/5V 2x USB-C: 20W PD*
Size & Weight – Größe & Gewicht	220x100x40mm 420g
Cable Length – Kabellänge	1.5m

*For single port use, it provides 20W for fast charging. For multi-port use, the current is distributed evenly.
*Bei Verwendung eines einzelnen Ports liefert es 20W für schnelles Laden. Bei Verwendung mehrerer Ports wird der Strom gleichmäßig verteilt.